

---

## OBSAH

<b>A</b>	<b>PRŮVODNÍ ZPRÁVA .....</b>	<b>2</b>
A.1	IDENTIFIKAČNÍ ÚDAJE .....	2
A.1.1	Údaje o stavbě .....	2
A.1.2	Údaje o stavebníkovi .....	2
A.1.3	Údaje o zpracovateli dokumentace .....	2
A.2	ČLENĚNÍ STAVBY NA OBJEKTY A TECHNICKÁ A TECHNOLOGICKÁ ZAŘÍZENÍ .....	3
A.3	SEZNAM VSTUPNÍCH PODKLADŮ .....	3
<b>B</b>	<b>SOUHRNNÁ TECHNICKÁ ZPRÁVA .....</b>	<b>5</b>
B.1	POPIS ÚZEMÍ STAVBY .....	5
B.2	CELKOVÝ POPIS STAVBY .....	12
B.2.1	Základní charakteristika stavby a jejího užívání .....	12
B.2.2	Celkové urbanistické a architektonické řešení .....	15
B.2.3	Celkové provozní řešení, technologie výroby .....	15
B.2.4	Bezbariérové užívání stavby .....	15
B.2.5	Bezpečnost při užívání stavby .....	16
B.2.6	Základní charakteristika objektů .....	16
B.2.7	Základní charakteristika technických a technologických zařízení .....	19
B.2.8	Zásady požárně bezpečnostního řešení .....	19
B.2.9	Úspora energie a tepelná ochrana .....	20
B.2.10	Hygienické požadavky na stavby, požadavky na pracovní a komunální prostředí .....	20
B.2.11	Zásady ochrany stavby před negativními účinky vnějšího prostředí .....	20
B.3	PŘÍPOJENÍ NA TECHNICKOU INFRASTRUKTURU .....	20
B.4	DOPRAVNÍ ŘEŠENÍ .....	20
B.5	ŘEŠENÍ VEGETACE A SOUVISEJÍCÍCH TERÉNNÍCH ÚPRAV .....	21
B.6	POPIS VLIVŮ STAVBY NA ŽIVOTNÍ PROSTŘEDÍ A JEHO OCHRANA .....	21
B.7	OCHRANA OBYVATELSTVA .....	22
B.8	ZÁSADY ORGANIZACE VÝSTAVBY .....	22
B.9	CELKOVÉ VODOHOSPODÁŘSKÉ ŘEŠENÍ .....	26

## A PRŮVODNÍ ZPRÁVA

### A.1 IDENTIFIKAČNÍ ÚDAJE





#### A.1.1 ÚDAJE O STAVBĚ

Název stavby	<b>Projektové dokumentace 2020, část 1: Biokoridor LBK 44 v k.ú. Úmonín</b>
Místo stavby	KN 867 k.ú. Úmonín
Předmět projektové dokumentace	Realizace lokálního biokoridoru na doposud zemědělsky využívané půdě – zatravnění, výsadby autochtonních dřevin
Dokončení projektové dokumentace	květen 2021

#### A.1.2 ÚDAJE O STAVEBNÍKOVİ

Jméno, příjmení / název nebo obchodní firma	ČR - SPÚ, KPÚ pro Středočeský kraj a Prahu, pobočka Kutná Hora
Zastoupený ve věcech smluvních	ing. Mariana Poborská, vedoucí pobočky
Datum narození / identifikační číslo	00298867
IČ	01312774
Místo trvalého pobytu / sídlo	Benešova 97, Kutná Hora
Případná jiná adresa pro doručování	-

#### A.1.3 ÚDAJE O ZPRACOVATELI DOKUMENTACE

Obchodní firma	<b>ATELIER FONTES, s.r.o.</b>
Identifikační číslo	63486466
Sídlo	Křídlovická 19, 603 00, Brno
Kontakty	
Zodpovědný projektant	 registrovaný a autorizovaný architekt ČKA, typ autorizace: 3.1 projektant územních systémů ekologické stability, číslo autorizace: 
	Projekt zpracovaly:  technické řešení soutpis prací a rozpočet

---

## **A.2 ČLENĚNÍ STAVBY NA OBJEKTY A TECHNICKÁ A TECHNOLOGICKÁ ZAŘÍZENÍ**

Záměr se skládá z těchto stavebních objektů a podobjektů:

### **SO-01 Vegetační úpravy**

**SO-01.1. Vegetační úpravy - realizace**

**SO-01.2. Vegetační úpravy – následná péče v 1. roce**

**SO-01.2. Vegetační úpravy – následná péče v 2. roce**

**SO-01.2. Vegetační úpravy – následná péče v 3. roce**

### **SO-02 Plazníky**

Záměr neobsahuje technické ani technologické celky.

## **A.3 SEZNAM VSTUPNÍCH PODKLADŮ**

- a) základní informace o rozhodnutí nebo opatřeních, na jejichž základě byla stavba povolena (označení stavebního úřadu / jméno autorizovaného inspektora, datum vyhotovení a číslo jednací rozhodnutí nebo opatření)**

Základním dokumentem je rozhodnutí pobočky SPÚ Kutná Hora ze dne 29.7.2013 o schválení návrhu komplexních pozemkových úprav v katastrálním území Úmonín. Součástí schváleného návrhu je i Plán společných zařízení. PSZ byl zpracován do návrhu územního plánu obce (viz web ORP Kutná Hora).

- b) základní informace o dokumentaci nebo projektové dokumentaci, na jejímž základě byla zpracována projektová dokumentace pro provádění stavby**

Dokumentace byla zpracována na základě smlouvy o dílo mezi objednatelem: SPÚ ČR, pobočka Kutná Hora a zhotovitelem ATELIER FONTES, s.r.o. Předmětem smlouvy je zpracování projektové dokumentace v rozsahu pro stavební řízení pro záměr „Projektové dokumentace a autorské dozory pro realizace PSZ v okrese Kutná Hora, část 1“.

Projektová dokumentace pro vydání stavebního povolení je vypracována v souladu s požadavky vyhlášky č. 499/2006 Sb. a přiměřeně dle její přílohy č. 12.

Předložený projekt je zpracován na podkladu výstupů KPÚ v k.ú. Úmonín, zpracované firmou GEO Hrubý spol. s.r.o., aktualizované v roce 2006. Tento podklad spolu s dalšími byl poskytnut zadavatelem projektu.

- c) další podklady**

- Digitalizovaná mapa katastru nemovitostí
- Katastrální mapa – webová mapová služba pro katastrální mapy (WMS KN, poskytovatel ČÚZK)
- Informace o parcelách z <http://nahlizenidokn.cuzk.cz>
- Mapový portál mapy.nature.cz (AOPK ČR)



- Databáze české flory a vegetace pladias.cz
- Územní plán obce Úmonín, duben 2019, zveřejněný na webu obce
- Vyjádření a stanoviska příslušných orgánů státní správy
- Veřejný registr půdy LPIS
- Informace a vyjádření správců sítí nacházejících se na řešeném území
- A. Friedrich (2000): Plán ÚSES obec Úmonín, uloženo na MěÚ Kutná Hora

---

## **B SOUHRNNÁ TECHNICKÁ ZPRÁVA**

### **B.1 POPIS ÚZEMÍ STAVBY**

- a) charakteristika území a stavebního pozemku, zastavěné území a nezastavěné území, soulad navrhované stavby s charakterem území, dosavadní využití a zastavěnost území**

Zájmové území leží v extravilánu, v zemědělsky využívané oblasti, s malým podílem lesů a nelesní zeleně v povodí Olšanského potoka. Lokalita leží cca 1,4km severovýchodně od centra obce Úmonín, tvoří ji dlouhý úzký pozemek přibližně ve směru severovýchod – jihozápad, na hranici katastrů Úmonín, Nová Lhota a Olšany. Plocha je zemědělsky obhospodařována jako orná půda, lemující z jihovýchodu nově zřízenou travnatou polní cestu. Řešená plocha není v krajině nijak patrná, je součástí rozlehlého bloku orné půdy.

Řešené plochy se nacházejí v extravilánu, v nezastavěném území. Délka řešeného úseku je cca 1000 m.

Území se nachází v hercynské podprovincii, v bioregionu 1.5 Českobrodském, biochoře 3BS erodovaných plošin na kyselých metamorfitech 3. vegetačního stupně, ve fytogeografické oblasti mezofytika, fytogeografickém okrese Kutnohorská pahorkatina. Lokalita spadá do geomorfologické soustavy českomoravské, podsestavy Českomoravské vrchoviny, celku Hornosázavské pahorkatiny, podcelku Kutnohorská plošina, okrsku Golčojeníkovská pahorkatina. Leží v přírodní lesní oblasti Středočeská pahorkatina. Klimatická oblast je mírně teplá MT10. Potenciální přirozenou vegetací na lokalitě jsou dubo-habrové háje (*Carpinion betuli*). Nadmořská výška na lokalitě se pohybuje v rozmezí 305-340 m.n.m.

- b) údaje o souladu u s územním rozhodnutím nebo regulačním plánem nebo veřejnoprávní smlouvou územní rozhodnutí nahrazující anebo územním souhlasem**

Rozhodnutí o schválení návrhu pozemkové úpravy nahrazuje územní rozhodnutí o umístění stavby, popř. rozhodnutí o využití území, neboť podle § 12 odst. 3 zákona č. 139/2002 Sb., o pozemkových úpravách a pozemkových úřadech, pro změny druhů pozemků, výstavbu polních a lesních cest, ochranu a zúrodnování půdního fondu a další společná zařízení zahrnutá do schváleného návrhu pozemkových úprav se při následné realizaci pozemkových úprav již upouští od vydání územních rozhodnutí.

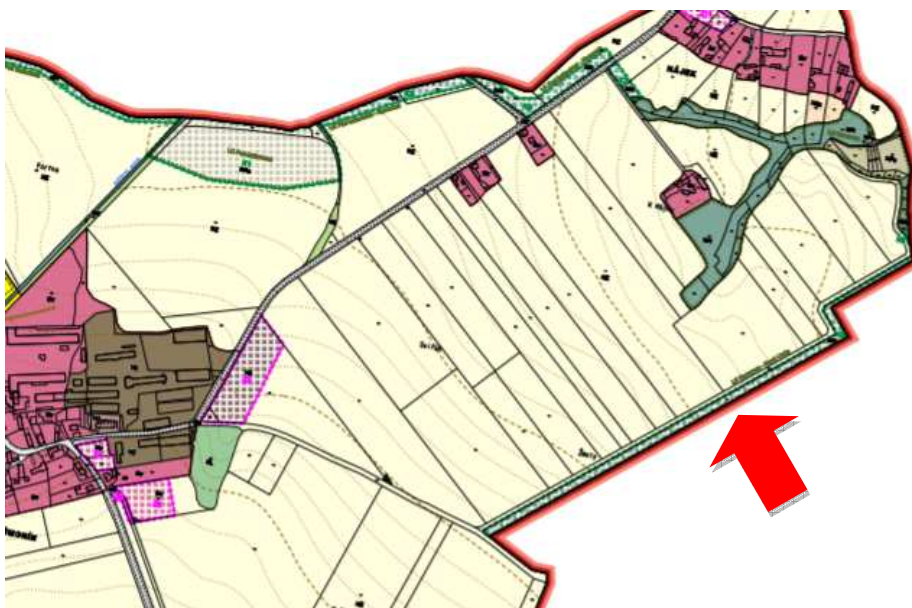
Komplexní pozemková úprava v katastru Úmonín je v současnosti ukončená. Byla zahájena 28.12.2006 a zapsána do katastru nemovitostí byla 29.7.2013. PSZ je zpracováván do platného územního plánu.

- c) údaje o souladu s územně plánovací dokumentací, v případě stavebních úprav podmiňujících změnu v užívání stavby**

Schválený platný územní plán je k dispozici online <https://www.obecumonin.cz/urad/uzemni-plan-umonin/>. Výstupy z PSZ byly do tohoto územního plánu zpracovány. Poslední změna č. 2 územního plánu nabyla účinnosti dne



20.10.2017. Plocha řešená projektem ÚSES je v územním plánu zařazena jako NPI – plochy přírodní lesní a smíšené, v návrhu.



***Obr. 1: Výřez z územního plánu Úmonína, hlavní výkres, řešená plocha jako K9 zvýrazněná šipkou***

Pro tento typ ploch s rozdílným způsobem využití jsou stanoveny územním plánem tyto podmínky pro využití ploch:

#### **6.15.2. Plochy přírodní – lesní (NPI)**

##### **6.15.2.1. Hlavní způsob využití**

Lesy s původní druhovou skladbou dřevin. Zájem ochrany přírody a krajiny je v těchto plochách nadřazen zájmům na jejich hospodářské využití.

##### **6.15.2.2. Přípustný způsob využití**

- a) Zařízení a opatření sloužící k ochraně a obnově přírodních a krajinných hodnot území a ke zvyšování jeho ekologické stability.
- b) Stavby a zařízení související dopravní infrastruktury.
- c) Liniové stavby technické infrastruktury.
- d) Stavby, zařízení a opatření přispívající ke zvyšování retenční schopnosti krajiny nebo sloužící k ochraně území před povodněmi či účinky eroze.

##### **6.15.2.3. Podmíněně přípustný způsob využití**

- a) Stavby, zařízení a opatření sloužící k ochraně přírody, pokud nemají charakter zástavby.
- b) Extenzivní hospodářské využití, pokud nenarušuje zájmy ochrany přírody a krajiny.
- c) Hlavní a přípustné způsoby využití, které jsou uvedeny pro ostatní druhy přírodních ploch, pokud odlišný způsob využití vyplývá ze zpracovaného projektu ÚSES.
- d) Vodní toky a vodní plochy, pokud celkovou výměrou nepřesahují 2000 m<sup>2</sup>.

##### **6.15.2.4. Nepřípustný způsob využití**

- a) Veškeré stavby a zařízení, které nejsou uvedeny v hlavním, přípustném či podmíněně přípustném způsobu využití.
- b) Budovy.
- c) Stavby, zařízení a opatření, které mohou narušovat ekologickou stabilitu či přirozený přírodní charakter ploch.
- d) Intenzivní hospodářské využití ploch (např. obory, bažantnice).
- e) Úpravy vodních toků a vodního režimu, které by mohly narušit přirozený přírodní charakter ploch (např. napřimování vodních toků, opevňování břehů, meliorace apod.).
- f) Liniové stavby vytvářející bariéru v území (např. oplocení).
- g) Terénní úpravy.

Záměr realizace lokálního ÚSES je tedy v souladu s ÚP.

#### **d) informace o vydaných rozhodnutích o povolení výjimky z obecných požadavků na využívání území**

Nebyla vydána žádná rozhodnutí o povolení výjimky. Realizací projektu budou dodrženy obecné požadavky na využití území. Budoucí využití odpovídá využití pro plochy smíšené nezastavěného území sportovní s přírodní funkcí.

#### **e) informace o tom, zda a v jakých částech dokumentace jsou zohledněny podmínky závazných stanovisek dotčených orgánů**

V následujícím textu jsou uvedena všechna získaná stanoviska správců inženýrských sítí, rozsah oslovených správců sítí byl stanoven podle [www.mawis.cz](http://www.mawis.cz). Projednávání projektu s orgány státní správy ev. dalšími není potřebné vzhledem k tomu, že projekt je realizací řádně projednaného PSZ v rámci KPÚ. Pro realizaci projektu není zapotřebí žádné správní řízení. Způsob zohlednění je zapsán v rámci citace každého vyjádření *tučně kurzívou*.

Obec Úmonín



- obec vydává souhlasné stanovisko k PD Biokoridor LBK 44. ***Nebylo třeba zpracovávat.***

#### Obec Úmonín

- obec Úmonín sděluje, že na pozemku č. 867 v k.ú. Úmonín, na kterém je plánovaná realizace biokoridoru, se nenacházejí žádné inženýrské sítě ve správě obce Úmonín. ***Nebylo třeba zpracovávat.***

#### Městský úřad Kutná Hora, odbor životního prostředí

- Po posouzení záměru z hlediska ochrany životního prostředí jako příslušný orgán státní správy:
- 1. ve vodním hospodářství sdělujeme, že nemáme námítky. ***Nebylo třeba zpracovávat.***
- 2. v oblasti nakládání s odpady sdělujeme, že dle přiložené dokumentace nejsme, ve smyslu ustanovení § 146 odst. 3 zákona č. 541/2020 Sb., o odpadech, v tomto případě, dotčeným orgánem při rozhodování podle stavebního zákona. ***Nebylo třeba zpracovávat.***
- 3. ochrany ovzduší sdělujeme, že nemáme připomínky. ***Nebylo třeba zpracovávat.***
- 4. lesů sdělujeme, že předložený záměr se nedotýká zájmů chráněných zákonem č. 289/1995 Sb., o lesích a o změně a doplnění některých zákonů (lesní zákon), ve znění pozdějších předpisů. ***Nebylo třeba zpracovávat.***
- 5. ochrany přírody sdělujeme, že z hlediska zákona ČNR č. 114/1992 Sb., o ochraně přírody a krajiny, ve znění pozdějších předpisů, nemáme k akci připomínky. ***Nebylo třeba zpracovávat.***
- 6. ochrany zemědělského půdního fondu sdělujeme, že předložený záměr se nedotýká zájmů chráněných zákonem ČNR č. 334/1992 Sb., o ochraně zemědělského půdního fondu, ve znění pozdějších předpisů. ***Nebylo třeba zpracovávat.***

#### Vodafone Czech Republic a.s.

- Vodafone souhlasí s realizací projektu. Ve vámi vymezeném zájmovém území a v uvedené výšce se nenachází žádné podzemní ani nadzemní vedení. ***Nebylo třeba zpracovávat.***

#### Alfa Telecom s.r.o.

- Vydáváme souhlasné stanovisko s vaším projektem. Naše síť nezasahuje do vámi vyznačeného území. ***Nebylo třeba zpracovávat.***

#### Vodohospodářská společnost Vrchlice – Maleč a.s.

- V zájmovém území se nenachází zařízení vodohospodářské infrastruktury (vodovod, kanalizace, ochranná pásma a jiné sítě) provozovaná Vodohospodářskou společností Vrchlice – Maleč a.s.). ***Nebylo třeba zpracovávat.***

#### České radiokomunikace a.s.

- Z hlediska stávajících zájmů ČRa a.s. nemáme ke shora uvedenému záměru žádné námítky či připomínky. Sdělujeme, že na Vámi vyznačeném území nedojde ke tyku s žádným podzemním vedením/zařízením v naší správě. ***Nebylo třeba zpracovávat.***

#### T-mobile Czech Republic a.s.



- Na základě předložených projektových podkladů dááme souhlasné stanovisko k vydání územního souhlasu/tavebního povolení a následně souhlas s realizací stavby. Dle předložených dokladů nedojde ke kolizi s technickou infrastrukturou společnosti T-mobile Czech Republic a.s. **Nebylo třeba zapracovávat.**

#### ČEZ Distribuce a.s.

- Na Vámi uvedeném zájmovém území se nenachází energetické zařízení, zařízení sítě pro elektronickou komunikaci nebo zařízení technické infrastruktury v majetku společnosti ČEZ Distribuce, a. s. Zároveň si Vás dovoluujeme upozornit, že se v zájmovém území může nacházet energetické zařízení, sítě pro elektronickou komunikaci nebo zařízení technické infrastruktury, které není v majetku společnosti ČEZ Distribuce, a. s. **Nebylo třeba zapracovávat.**

#### Telco Pro Services a.s.

- Dle vědomí společnosti Telco Pro Services, a. s., se na Vámi vymezeném zájmovém území nenachází komunikační zařízení v majetku společnosti Telco Pro Services, a. s. **Nebylo třeba zapracovávat.**

#### CETIN a.s.

- Nedojde ke střetu se sítí elektronických komunikací společnosti CETIN a.s. **Nebylo třeba zapracovávat.**

#### SNM MO ČR:

- Souhlasí s realizací stavby dle přiložené dokumentace. **Nebylo třeba zapracovávat.**

### **f) výčet a závěry provedených průzkumů a rozborů - geologický průzkum, hydrogeologický průzkum, stavebně historický průzkum apod.**

#### zaměření lokality

Geodetické zaměření lokality nebylo provedeno, vzhledem k charakteru projektu (pouze vegetační úpravy) nebylo potřebné. Projekt byl zpracován nad DKM, ortofotomapou a online geoprohlížečem ČÚZK <https://ags.cuzk.cz/geoprohlizec>.

#### geotechnický průzkum – ruční kopané sondy

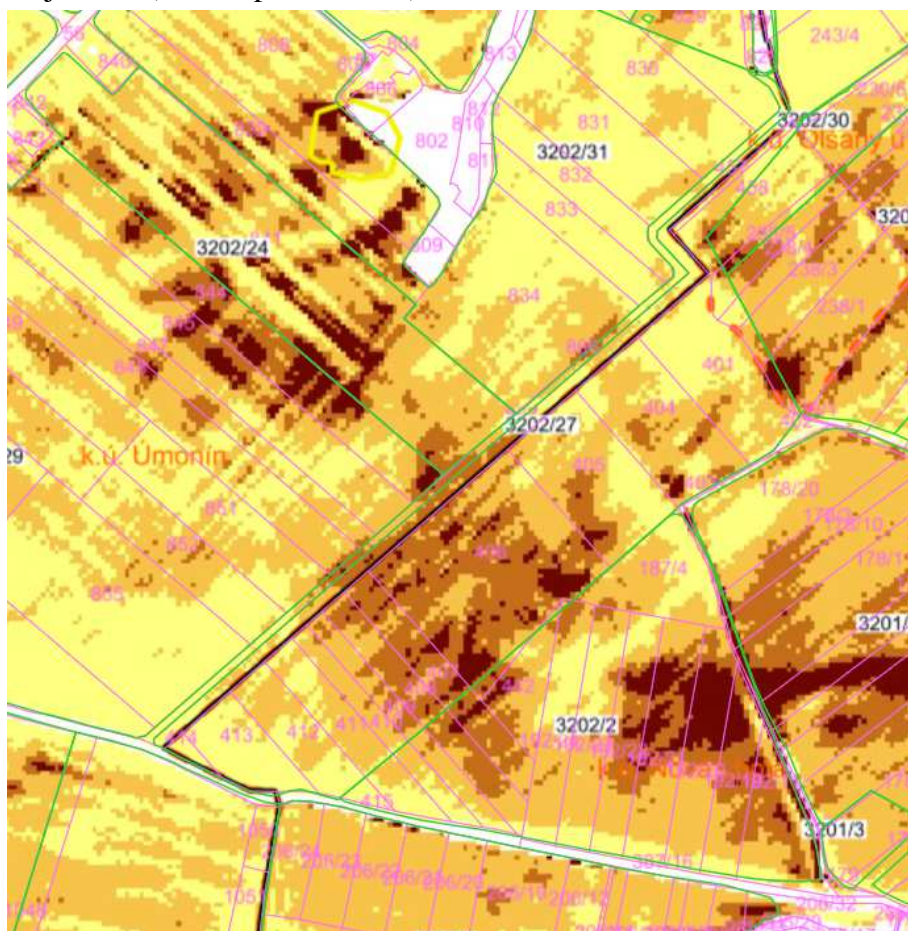
Dne 2.3.2021 byl na řešených plochách proveden terénní průzkum za účelem získání vzorků půdy a jejich následného posouzení zejména s ohledem na kvalitu stanoviště, volbu sadebního materiálu a způsobu výsadby.

Lokalita spadá do k.ú. Úmonín. V době průzkumu bylo zataženo, teplota cca 0-3°C. Na řešených plochách byly tedy postupně rýčem/krumpáčem vykopány celkem 2 sondy o hloubce 60cm. Poměry na stanovišti lze charakterizovat následně:

- na lokalitě se nachází dobře barevně odlišitelný humusový horizont šedohnědé barvy v tl. 20-25cm, hlinitý, s výrazným podílem skeletu do 5cm a jednotlivými kusy skeletu nad 5cm,
- pod ním se nachází oglejený horizont a horizont hnědnutí šedorezavé barvy, s příměsí jemného skeletu, hlinitojílovitý



Na dané lokalitě se jedná o ilimerizovanou půdu oglejenou, hlubokou jílovitohlinitou půdu, v jižní části postiženou vodní erozí. Pozemek je v souladu s protierozními doporučeními aktuálně oset vojtěškou (2021 v prvním roce).



**Obr. 2:** *Stupeň erozního ohrožení v řešené lokalitě, tmavěhnědá barva = velmi silná eroze (více než trojnásobné převýšení hodnot přípustného erozního smyvu), zdroj <http://eagri.cz/public/app/lpisext/lpis/verejny2/plpis/>*

#### **g) ochrana území podle jiných právních předpisů**

Zájmové území se zcela nebo částečně dotýká následujících chráněných zájmů:

- územní systém ekologické stability – lokální biokoridor

Záměrem nebude dotčen pozemek zemědělského půdního fondu (dále ZPF) ani PUPFL.

#### **stávající ochranná a bezpečnostní pásma:**

Ochranná a bezpečnostní pásma jiných chráněných území či jiných inženýrských sítí se řešeném pozemku nevyskytují.

---

**h) vliv stavby na okolní stavby a pozemky, ochrana okolí, vliv stavby na odtokové poměry v území**

Cílem záměru je vytvořit plochu přírodě blízkého charakteru, postupně dojde ke zvýšení ekologické stability území a ke zvýšení počtu autochtonních druhů rostlin v lokalitě.

**i) požadavky na asanace, demolice, kácení dřevin**

Součástí záměru nejsou asanace, demolice. Nebude provedeno žádné kácení dřevin.

**j) požadavky na maximální dočasné a trvalé zábory zemědělského půdního fondu nebo pozemků určených k plnění funkce lesa**

Realizací akce nebude dotčen žádný pozemek ZPF ani PUPFL.

Záměr se nedotkne ochranného pásma PUPFL, není třeba závazné stanovisko orgánu státní správy lesů.

**k) územně technické podmínky - zejména možnost napojení na stávající dopravní a technickou infrastrukturu, možnost bezbariérového přístupu k navrhované stavbě**

Doprava

Záměr nebude vyžadovat úpravu příjezdové trasy na pracoviště.

Příjezd k místu realizace je zajištěn využitím stávajících komunikací – polních cest na KN866 a KN 1035, přičemž polní cesta KN 1035 odbočuje ze silnice III. třídy 33715 v obci Úmonín.

Pro realizaci záměru není potřeba vytvářet dopravní řešení s dopravně-inženýrskými opatřeními, uzavírky ani přechodné úpravy provozu. Realizace záměru nevyvolá žádné takové potřeby, doprava v nezbytném rozsahu proběhne po stávajících komunikacích ve stávajícím režimu. Záměr není dopravní stavbou. Při realizaci záměru nesmí dojít k záboru a znečištění přilehlých silnic, nesmí být omezena funkce silničních odvodňovacích zařízení.

Zařízení pracoviště bude vzhledem k jednoduchosti záměru a omezenému prostoru umístěné na minimální ploše v jižní části pozemku KN 687.

Záměr svým provozem nebude klást žádné nároky na dopravu, přístupnost záměru pro účely údržby bude dostatečně zajištěna systémem stávajících cest.

Inženýrské sítě

Inženýrské sítě není třeba řešit – na ploše ani v blízkosti se nevyskytují. Záměr nebude vyžadovat napojení na inženýrské sítě při realizaci ani při provozu.



### Bezbariérový přístup

Na realizaci ÚSES se vyhláška č. 398/2009 Sb. o obecných technických požadavcích zabezpečujících užívání osobami s omezenou schopností pohybu a orientace nevztahuje. Přístup k realizovanému záměru bude zajištěn stávajícími cestami.

#### **l) věcné a časové vazby stavby, podmiňující, vyvolané, související investice**

S realizací nejsou vázány žádné podmiňující ani vyvolané investice.

#### **m) seznam pozemků podle katastru nemovitostí, na kterých se stavba umísťuje a provádí**

Předkládaný záměr se dotýká těchto pozemků:

KN	Výměra parcely (m <sup>2</sup> )	Dotčená výměra (m <sup>2</sup> )	LV	Druh pozemku	Způsob využití	katastr
867	13 967	13 967	10001	Ostatní plocha	zeleň	Úmonín
<b>Celkem</b>		<b>13 967</b>				

Pozemek je ve vlastnictví obce Úmonín.

#### **n) seznam pozemků podle katastru nemovitostí, na kterých vznikne ochranné nebo bezpečnostní pásmo**

V souvislosti s realizací a provozem záměru nevznikne žádné ochranné ani bezpečnostní pásmo.

## **B.2 CELKOVÝ POPIS STAVBY**

### **B.2.1 ZÁKLADNÍ CHARAKTERISTIKA STAVBY A JEJÍHO UŽÍVÁNÍ**

#### **a) nová stavba nebo změna dokončené stavby**

Jedná se o nový stav.

#### **b) účel užívání stavby**

Záměrem investora je zlepšení stávajícího stavu katastru, provedení přírodně blízkého opatření s protierozní funkcí, jehož cílem je přispět k ekologické stabilitě intenzivně využívané krajiny. Takovýchto ploch se v dané části katastru nachází málo. Dojde také postupně k fungování biokoridoru jako komunikační a migrační trasy.

Vegetace je zvolena tak, aby druhovou skladbou odpovídala podmínkám stanoviště, podmínkám daným ze strany úřadů/ správců sítí a aby byla v lokalitě udržitelná.

Záměrem dojde k vytvoření základu funkčního ekologicko-stabilizačního prvku v krajině, který ve funkci biokoridoru doplní kostru ekologické stability a přispěje ke zvýšení biodiverzity krajiny.

---

**c) trvalá nebo dočasná stavba**

Jedná se o záměr trvalého charakteru.

**d) informace o vydaných rozhodnutích o povolení výjimky z technických požadavků na stavby a technických požadavků zabezpečujících bezbariérové užívání stavby**

Na realizaci ÚSES se vyhláška č. 398/2009 Sb. o obecných technických požadavcích zabezpečujících užívání osobami s omezenou schopností pohybu a orientace nevztahuje. Z toho důvodu nebylo vydáno žádné rozhodnutí o povolení výjimky. Přístup k lokalitě bude zajištěn stávajícími cestami.

**e) informace o tom, zda a v jakých částech dokumentace jsou zohledněny podmínky závazných stanovisek dotčených orgánů**

Viz kapitola B.1.d), kde jsou uvedena všechna relevantní vyjádření i informace, jak jsou zohledněny v PD požadavky uvedené ve vyjádřeních. Všechna vyjádření jsou součástí přílohy *Dokladová část*.

**f) ochrana stavby podle jiných právních předpisů**

Záměr nebude chráněn podle zvláštních předpisů.

**g) navrhované parametry stavby - zastavěná plocha, obestavěný prostor, užitná plocha, počet funkčních jednotek a jejich velikosti apod.**

Statistické údaje:

celková řešená plocha	13 967 m <sup>2</sup>
počet vysazených stromů	861 ks
počet vysazených keřů	705 ks

**h) základní bilance stavby - potřeby a spotřeby médií a hmot, hospodaření s dešťovou vodou, celkové produkované množství a druhy odpadů a emise**

Nároky na zneškodňování odpadů

Druhy odpadů, které mohou vznikat v rámci realizace záměru, jsou v následující tabulce. Vzhledem k charakteru akce předpokládáme vznik významnějšího množství odpadu pouze v kategorii 150102. Odstraňování odpadu zajistí dodavatel akce v souladu se zákonem 185/2001 Sb. o odpadech v platném znění a dle vyhlášky 503/2004 Sb. o podrobnostech nakládání s odpady. O veškerých odpadech bude vedena odpovídající evidence.

V rámci konečného nakládání s odpadem bude dodržena hierarchie způsobů nakládání s odpady stanovenou § 3 zákona o odpadech (materiálové využití, energetické využití, odstranění).

Přehled odpadů vznikajících při realizaci akce a jejich předpokládaného množství a způsobu nakládání s nimi je následující:

Katalog číslo	Název	Kategorie	Množství odhad (t)	využití/ likvidace/recyklace
150102	Plastové obaly	O	0,1	Předání do sběrného dvora města Kutná Hora, Zelenkova ul., k recyklaci

Vysvětlivky: O – ostatní odpad

Při nakládání s odpadem bude důsledně dbáno na ochranu lidského zdraví a životního prostředí. V maximální možné míře budou používány výrobky s propůjčenou značkou „Ekologicky šetrný výrobek“.

Původce odpadů (dodavatel stavby) a oprávněná osoba jsou povinni pro účely nakládání s odpadem odpad zařadit podle Katalogu odpadů, vést jejich evidenci a postupovat v souladu se zákonem o odpadech, § 156 - Povinnosti původce odpadu.

Odpadní vody nebudou produkovány.

#### Nároky na vodní hospodářství

Během realizace bude potřeba pitné vody pro zaměstnance i potřeba vody technologické uspokojována dovozem vody. Sociální zařízení pracoviště bude použito mobilní, s jímáním odpadních vod a jejich odvozem.

Za provozu výsadby nebudou klást žádné nároky na odběr vody technologické ani na odvádění odpadních vod. Dešťové vody budou odváděny gravitačně, odtokem po povrchu terénu. Voda na zálivku dřevin bude odebírána z obecního rybníka v Úmoníně na KN 45/6.

#### Nároky na energie

Během realizace se předpokládá potřeba malého množství elektrické energie pro zařízení pracoviště a drobnou stavební mechanizaci. Předpokládá se její vykrytí z mobilních nebo bateriových zdrojů.

Při provozu záměr nebude vyžadovat připojení k inženýrským sítím.

#### Nároky na dopravu vč. parkování

Záměr nebude vyžadovat úpravu příjezdové trasy na staveniště.

Příjezd k místu akce je zajištěn využitím stávajících komunikací – viz výše. Záměr nebude svou existencí klást žádné nároky na dopravu, přístupnost ploch pro účely údržby bude dostatečně zajištěna systémem stávajících cest.

#### **i) základní předpoklady výstavby - časové údaje o realizaci stavby, členění na etapy**

Se záměrem nesouvisí žádné související ani podmiňující investice.

Předpokládá se doba realizace v úhrnné délce v řádu týdnů. Tato doba se může ještě lišit v závislosti na průběhu počasí v daném roce. Předpokládá se, že akce proběhne v jediné etapě.

Jelikož se bude jednat o záměr financovaný z veřejného rozpočtu, je investor povinen zajistit technický dozor stavebníka nad prováděním záměru fyzickou osobou oprávněnou podle zvláštního právního předpisu (§ 152 odst. 4 stavebního zákona). Protože PD zpracovala osoba oprávněná podle zvláštního právního předpisu, zajistí investor také autorský dozor projektanta, případně hlavního projektanta nad souladem prováděné stavby s ověřenou projektovou dokumentací.

Harmonogram realizace je pouze orientační a přesné termíny budou stanoveny dodavatelem před zahájením prací.

Práce budou prováděny v tomto sledu:

- vytýčení,
- osetí ploch travními směsmi
- výstavba oplocenek
- fixace hranic v určených lokalitách
- výsadby dřevin
- realizace plazníků.

#### **j) orientační náklady akce**

Náklady jsou odhadovány na cca 3,0 mil. Kč.

### **B.2.2 CELKOVÉ URBANISTICKÉ A ARCHITEKTONICKÉ ŘEŠENÍ**

#### **a) urbanismus - územní regulace, kompozice prostorového řešení**

Navrhovaný záměr je lokalizován v extravilánu. Návrhy jsou v souladu s regulačními podmínkami pro tuto plochu s rozdílným způsobem využití vymezenou platnou ÚPD a se schváleným PSZ. V území nejsou stanoveny pro tento typ záměrů žádné další regulace, záměr je v souladu s územním plánem. Přístupnost zájmového území bude i nadále zajištěna po místních komunikacích a cestách.

#### **b) architektonické řešení - kompozice tvarového řešení, materiálové a barevné řešení.**

Součástí záměru nebudou budovy ani žádné jiné rozměrné konstrukce významně převyšující stávající terén, které by mohly nepříznivě narušovat vzhled okolí. Tvarové řešení vyplývá z prostorových parametrů lokality a z umístění pozemků ÚSES. Záměr má charakter vegetačních úprav, které spočívají ve výsadbách autochtonních dřevin založení trvalých travních porostů. Realizací záměru bude podpořen přirozený vzhled lokality.

### **B.2.3 CELKOVÉ PROVOZNÍ ŘEŠENÍ, TECHNOLOGIE VÝROBY**

Z hlediska charakteru záměru se neřeší.

### **B.2.4 BEZBARIÉROVÉ UŽÍVÁNÍ STAVBY**

Vzhledem k charakteru záměru není řešena problematika přístupu pro osoby se sníženou schopností pohybu a orientace. Lokalita bude veřejně přístupná bez dalších omezení.



## **B.2.5 BEZPEČNOST PŘI UŽÍVÁNÍ STAVBY**

Záměr je součástí veřejného prostranství a je volně přístupný bez omezení. Záměr je navržen a bude proveden takovým způsobem, aby při jeho užívání nebo provozu nevznikalo nepřijatelné nebezpečí nehod nebo poškození, např. uklouznutím, pádem, nárazem, popálením, zásahem elektrickým proudem, zranění výbuchem a vloupáním. Během užívání ploch záměru budou dodrženy veškeré příslušné legislativní předpisy.

Pohyb osob v blízkosti výsadeb je na vlastní nebezpečí.

## **B.2.6 ZÁKLADNÍ CHARAKTERISTIKA OBJEKTŮ**

Záměr se skládá z těchto stavebních objektů a podobjektů:

### **SO-01 Vegetační úpravy**

#### **SO-01.1. Vegetační úpravy - realizace**

#### **SO-01.2. Vegetační úpravy – následná péče v 1. roce**

#### **SO-01.2. Vegetační úpravy – následná péče v 2. roce**

#### **SO-01.2. Vegetační úpravy – následná péče v 3. roce**

### **SO-02 Plazníky**

V následujícím textu je uveden základní charakter stavebních objektů. Jejich podrobné řešení je detailně popsáno v části dokumentace *D. Dokumentace objektů*.

#### **SO-01.1. Vegetační úpravy – realizace**

Pro návrh celkového konceptu projektu, druhové skladby dřevin a složení travních směsí byly určující vlastnosti stanoviště, zkušenosti s dostupností a ujmavostí sazenic a také představy investora. Volba druhové skladby dřevin vyplynula ze zařazení lokality do skupiny typů geobiocénu (STG 3AB3 v jižním a severním okraji, na většině plochy pak 3BC3), vzhledem k malému zastoupení keřů v přirozené druhové skladbě byly zařazeny i druhy v daném katastru se hojně vyskytující, prosperující s původem druhu v této oblasti. Uvedené STG lze charakterizovat jako potenciální společenstvo (Buček A., Lacina J.: Geobiocenologická typologie krajiny České republiky, 1999 - cit.)

#### *3 BC 3 Querci-fageta aceris (javorové dubové bučiny)*

Dřevinné patro je druhově pestré. K hlavním dřevinám buku (*Fagus sylvatica*) a dubu zimnímu (*Quercus petraea*) se pravidelně přidružují habr (*Carpinus betulus*), javory (*Acer platanoides*, *A. pseudoplatanus*), lípy (*Tilia cordata*, *T. platyphyllos*), místy i jilmy (*Ulmus minor*, *U. glabra*), nepravidelně i jedle (*Abies alba*), jasan ztepilý (*Fraxinus excelsior*) a třešeň ptačí (*Cerasus avium*). Z keřů se roztroušeně vyskytují srstka angrešt (*Grossularia uva-crispa*), zimolez pýřitý (*Lonicera xylosteum*), bez černý (*Sambucus nigra*) a lýkovec jedovatý (*Daphne mezereum*).

Synusie podrostu se obvykle vyznačuje vysokou pokryvností a tvoří ji kombinace mezotrofních a heminitrofilních druhů. K dominantám patří strdivka jednokvětá (*Melica uniflora*), ostřice chlupatá (*Carex pilosa*), mařinka vonná (*Galium odoratum*), pitulník žlutý (*Galeobdolon luteum*), bažanka vytrvalá (*Mercurialis perennis*)

*Cílový stav biocenózy ve skladebných prvcích ÚSES:*



Zbytky smíšených listnatých porostů patří do kostry ekologické stability. Při výchovných zásadách v mladých porostech je třeba zachovat a podpořit zastoupení všech listnatých dřevin přirozené skladby. Druhově bohatší dřevinnou skladbu je třeba podpořit i v trasách lesních biokoridorů, především je nutno zajistit zastoupení javorů a lip. V biokoridorech a interakčních prvcích na zemědělské půdě je vhodné využít i teplomilnějších stromů a keřů např. babyky a řešetláku počistivého.

### 3AB3 *Querci-fageta* (dubové bučiny)

V druhově chudém dřevinném patře dominují buk (*Fagus sylvatica*) a dub zimní (*Quercus petraea*), nepravidelnou příměs tvoří habr (*Carpinus betulus*), méně často jednotlivě i další dřeviny - jedle bělokorá (*Abies alba*), lípa srdčitá (*Tilia cordata*). Keře se obvykle nevyskytují. Rovněž synusie podrostu je druhově chudá.

### Cílový stav biocenóz ve skladebných prvcích ÚSES:

V reprezentativních lesních biocentrech jsou cílovými společenstvy bučiny s příměsí dubu zimního s jednoduchou porostní strukturou. Vzhledem k tomu, že v současné době převažují i ve vymezených biocentrech této skupiny jehličnaté porosty, je nezbytné uskutečnit přeměnu umělou výsadbou původních listnáčů vhodné provenience. Listnaté výsadby je nezbytné chránit oplocenkami před zničením okusem zvěří. V listnatých porostech biocenter je možné ponechávat jednotlivé výstavky starých borovic. I v trasách biokoridorů je třeba postupně zvyšovat zastoupení buku a dubu. (*konec cit.*)

**Tab. 1: Přehled užitých dřevin pro výsadby v rámci projektu**

Keře	Stromy
Svída krvavá <i>Cornus sanguinea</i>	Lípa malolistá <i>Tilia cordata</i>
Růže šípková <i>Rosa canina</i>	Habr obecný <i>Carpinus betulus</i>
Hloh obecný <i>Crataegus laevigata</i>	Javor klen <i>Acer platanoides</i>
Slivoň trnka <i>Prunus spinosa</i>	Javor mléč <i>Acer pseudoplatanus</i>
Ptačí zob obecný <i>Ligustrum vulgare</i>	Javor babyka <i>Acer campestre</i>
Brslen evropský <i>Euonymus europaeus</i>	Dub zimní <i>Quercus petraea</i>
Líska obecná <i>Corylus avellana</i>	Topol osika <i>Populus tremula</i>
Řešetlák počistivý <i>Rhamnus cathartica</i>	Jilm horský <i>Ulmus glabra</i>
Bez černý <i>Sambucus nigra</i>	Třešeň ptačí <i>Prunus avium</i>
Kalina obecná <i>Viburnum opulus</i>	Jeřáb obecný <i>Sorbus aucuparia</i>
	Jabloň domácí <i>Malus domestica</i>
	Hrušeň obecná <i>Pyrus communis</i>

V případě financování projektu z OPŽP budou při realizaci použity pouze ty druhy/odrůdy, které jsou v souladu s aktuálně platnými dokumenty tohoto programu.

Některé druhy dřevin se uplatní pouze v určených plochách, dle vlastností stanoviště a prostorových možností. Při nedostupnosti určeného sadebního materiálu lze po odsouhlasení autorem projektu či investorem zvolit náhradní řešení (nahradit jinými druhy užívanými na lokalitě, případně sazenicemi jiných rozměrů či vlastností, jinou odrůdou).

Výsadby jsou rozděleny do dílčích ploch chráněných drátěnou oplocenkou výšky 1,6m. Mezi oplocenkami jsou ponechány průchody o šíři 5-10m, v nejnižší části biokoridoru je ponechána travnatá plocha pro vjezd techniky na sousední pole. Umístění průjezdů přes LBK



bylo přizpůsobeno požadavkům hospodařícího ZOD Úmonín. Poloha oplocenek je umístěna ve vzdálenosti 0,5m od hranice pozemku se sousedícím polem. Na hranici pozemku bude umístěna fixace hranic pomocí bytelných dřevěných kůlů (železniční pražce). Toto opatření by mělo zabránit ničení oplocenek stroji při obhospodařování sousedních ploch.

Severní úzká část biokoridoru a vybrané úseky široké části BK budou zatravněny s výsadbou ovocné aleje (pro zmenšení uniformnosti výsadeb, lepší prostupnost biokoridoru, větší plochu travních porostů a možnost uplatnění starých odrůd ovocných dřevin). Předpokládá se pravidelné kosení těchto zatravněných ploch s odvozem hmoty či sušením sena.

Výsadba bude řadová. Vzdálenost řad bude nejčastěji 2m, v jednotlivých případech 1m. Stromy budou vysazovány ve sponu 2-3x2m, keře 2x1,5m nebo 1x3m. Výsadby budou mulčovány kůrodřevní hmotou. Před výsadbou bude provedena plošná aplikace půdního kondicionéru na celou řešenou výměru biokoridoru. U soliterů bude do výsadbové jámy aplikován ještě hydroabsorbent, na kořeny všech vysazených dřevin bude aplikován ochranný kořenový hydrogel. Solitery budou vybaveny dvojitou individuální ochranou

V rámci realizace budou řešené pozemky také zatravněny sériově vyráběnými travními směsmi:

1. Na založení travnatých částí biokoridoru bude použita druhově obohacená jetelotrávní směs, určená pro případy zatravnění orné půdy a jejího převodu na trvalé travní porosty. Směs bude obsahovat tyto druhy: psárka luční (*Alopecurus pratensis*) 12%, ovsík vyvýšený (*Arrhenatherum elatius*) 1%, pohánka hřebenitá (*Cynosurus cristatus*) 12%, Srha laločnatá (*Dactylis glomerata*) 4%, Kostřava červená (*Festuca rubra trichophylla*) 20%, Kostřava červená (*Festuca rubra commutata*) 6%, kostřava luční (*Festuca pratensis*) 14%, bojínek luční (*Phleum pratense*) 10%, , lipnice luční (*Poa pratensis*) 13%, trojštět žlutavý (*Trisetum flavescens*) 3%. Doporučený výsevek je 3 g/m<sup>2</sup>. Tento typ travního porostu bude založen na celkové ploše 4 275 m<sup>2</sup>.
2. Plochy výsadeb v oplocenkách – zde má travnatý porost pouze dočasnou funkci, která spočívá v zabránění zarůstání plochy pleveli do doby, než dojde k zastínění plochy dřevinami a následně k zapojení porostu. Vzhledem k tomu, že údržba travního porostu bude prováděna extenzivně a pokosená hmota nebude odvážena, je navrženo použít travní směs vytvářející poměrně hustý, pevný a přitom málo vzrůstný drn a snášejší mulčování ve složení: kostřava červená dlouze výběžkatá (*Festuca rubra rubra*) 40%, kostřava červená krátce výběžkatá (*Festuca trichophylla*) 15%, kostřava červená trsnatá (*Festuca rubra commutata*) 20%, kostřava drsnolistá (*Festuca trichophylla*) 15%, lipnice luční (*Poa pratensis*) 9% a psineček obecný (*Agrostis capillaris*) 1%. Touto směsí, snášejší mulčování a nevytvářející množství nadzemní hmoty, budou osety také meziplochy mezi oplocenkami). Doporučený výsevek je 30 g/m<sup>2</sup>. Tento typ travního porostu bude založen na celkové ploše 9 692 m<sup>2</sup>.

Nezbytné hranice řešených ploch, které nejsou chráněny oplocenkou, budou v terénu fixovány tak, aby nedocházelo k přiorávání plochy ÚSES (velké kameny v kombinaci s dřevěnými kůly).

---

### **SO-01.2. Vegetační úpravy – následná péče v 1. roce**

Následná péče v prvním roce bude zahrnovat péči o travní porosty, zacílenou na potlačení plevelů a vytvoření kompaktního drnu. V plochách výsadeb bude prováděno vyžínání, zálivka, doplňování mulče, kontrola a údržba oplocenek. U soliterních dřevin bude prováděna zálivka, pletí kořenových mis, doplnění mulče, řez dřevin a péče o individuální ochrany. V podzimním termínu bude prováděno doplnění výsadeb – náhrada uhynulých stromků.

### **SO-01.2. Vegetační úpravy – následná péče v 2. roce**

Následná péče v druhém roce bude zahrnovat péči o travní porosty, zacílenou na potlačení plevelů a vytvoření kompaktního drnu. V plochách výsadeb bude prováděno vyžínání, zálivka, doplňování mulče, řez dřevin, kontrola a údržba oplocenek. U soliterních dřevin bude prováděna zálivka, pletí kořenových mis, doplnění mulče a péče o individuální ochrany. V podzimním termínu bude prováděno doplnění výsadeb – náhrada uhynulých stromků.

### **SO-01.2. Vegetační úpravy – následná péče v 3. roce**

Následná péče v třetím roce bude zahrnovat péči o travní porosty, zacílenou na potlačení plevelů a vytvoření kompaktního drnu. V plochách výsadeb bude prováděno vyžínání, zálivka, doplňování mulče, řez dřevin, kontrola a údržba oplocenek. U oplocenek budou nahrazeny všechny kůly, u kterých se již projevuje zhoršená funkčnost. U soliterních dřevin bude prováděna zálivka, pletí kořenových mis, doplnění mulče a péče o individuální ochrany. V podzimním termínu bude prováděno doplnění výsadeb – náhrada uhynulých stromků.

### **SO-02. Plazníky**

Vzhledem k absenci přírodě blízkých biotopů a omezeným možnostem přežití dalších druhů organismů na ploše (plazi, ptáci, hmyz) je do projektu zařazen stavební objekt Plazníky. Plazník je jednoduché opatření, které slouží jako úkryt a případné rozmnožování herpetofauny (využíván je také specifickými druhy entomofauny). Na lokalitě budou umístěny celkem 2 plazníky.

## **B.2.7 ZÁKLADNÍ CHARAKTERISTIKA TECHNICKÝCH A TECHNOLOGICKÝCH ZAŘÍZENÍ**

Předmětná akce neobsahuje žádná technická ani technologická zařízení.

## **B.2.8 ZÁSADY POŽÁRNĚ BEZPEČNOSTNÍHO ŘEŠENÍ**

Záměr má charakter vegetačních úprav a proto není bezprostředně ohrožen požárem. Součástí záměru nejsou žádná strojní zařízení ani látky, které by vyvolávaly zvýšené nebezpečí požáru. Záměr nebude vybaven požárně bezpečnostním zařízením, při provozu není nutné realizovat žádná protipožární opatření. Charakter záměru nepředpokládá potřebu evakuace osob ani živočichů z důvodu ohrožení požárem.

Možnost příjezdu vozidel na lokalitu nebude realizací akce nijak omezena. Lokalita nebude vybavena požárně bezpečnostním zařízením, při provozu není nutné realizovat žádná protipožární opatření.

### **B.2.9 ÚSPORA ENERGIE A TEPELNÁ OCHRANA**

Vzhledem k charakteru záměru není řešeno. Záměr nespotřebovává energii, není potřeba jej tepelně chránit.

### **B.2.10 HYGIENICKÉ POŽADAVKY NA STAVBY, POŽADAVKY NA PRACOVNÍ A KOMUNÁLNÍ PROSTŘEDÍ**

Vzhledem k charakteru akce není řešeno.

### **B.2.11 ZÁSADY OCHRANY STAVBY PŘED NEGATIVNÍMI ÚČINKY VNĚJŠÍHO PROSTŘEDÍ**

Vzhledem k charakteru záměru ochrana před pronikáním radonu z podloží, bludnými proudy, technickou seizmicitou a hlukem není řešena. Vliv poddolování ani výskyt metanu není řešen, území není poddolováno.

## **B.3 PŘIPOJENÍ NA TECHNICKOU INFRASTRUKTURU**

Během realizace není potřeba připojení na technickou infrastrukturu. Potřeba elektrické energie pro provoz zařízení pracoviště bude realizována odběrem z mobilního agregátu, jenž bude součástí zařízení pracoviště. Potřeba pitné vody pro zaměstnance i potřeba vody technologické bude uspokojována dovozem vody. Předpokládané potřebné množství vody je celkově v desítkách m<sup>3</sup>. Sociální zařízení bude použito mobilní, s jímáním odpadních vod a jejich odvozem.

Záměr během svého provozu nevyžaduje připojení na technickou infrastrukturu.

## **B.4 DOPRAVNÍ ŘEŠENÍ**

### **a) popis dopravního řešení včetně bezbariérových opatření pro přístupnost a užívání stavby osobami se sníženou schopností pohybu nebo orientace**

Příjezd k místu realizace je zajištěn využitím stávajících komunikací – viz výše.

Zařízení pracoviště bude umístěno na jižní části pozemku 867. Ev. parkování strojů a dopravní obsluhy bude řešeno ve spolupráci s obcí Úmonín.

Záměr svou existencí nebude klást žádné nároky na dopravu, přístupnost ploch pro účely údržby bude dostatečně zajištěna systémem stávajících cest. Pro údržbu ploch bude nadále využívána místní komunikace.

### **b) napojení území na stávající dopravní infrastrukturu,**

Příjezd k místu stavby je zajištěn využitím stávajících komunikací, jak již bylo popsáno výše.

### **c) doprava v klidu**

Klidová doprava se neřeší.

**d) pěší a cyklistické stezky**

Nejsou navrhovány. Zájmové území bude součástí veřejného prostoru bez omezení přístupu.

## **B.5 ŘEŠENÍ VEGETACE A SOUVISEJÍCÍCH TERÉNNÍCH ÚPRAV**

**a) terénní úpravy**

V souvislosti s projektem nejsou navrhovány žádné terénní úpravy.

**b) použité vegetační prvky**

Výsadby dřevin budou provedeny pouze z autochtonních druhů, zatravnění bude provedeno ze směsí vhodných do volné krajiny. Výsadby budou chráněny individuální ochranou nebo oplocenkou.

**c) biotechnická opatření**

Biotechnická opatření se nenavrhují.

## **B.6 POPIS VLIVŮ STAVBY NA ŽIVOTNÍ PROSTŘEDÍ A JEHO OCHRANA**

**a) vliv na životní prostředí – ovzduší, hluk, voda, odpady a půda**

### Vliv během výstavby

Během realizace může dojít k narušení životního prostředí z důvodu pohybu mechanismů v okolí záměru, může dojít ke zvýšení prašnosti a hlučnosti. Tato negativa mají však jen dočasný charakter. Tyto negativní jevy lze také minimalizovat vhodnými technicko-organizačními opatřeními, budou však zcela srovnatelné s negativními vlivy při dosavadním zemědělském hospodaření.

Při provádění stavby se nepředpokládají pracovní postupy s negativním vlivem na životní prostředí, důsledně je třeba použít hmot a mechanismů zajišťujících spolehlivou ochranu prostředí před kontaminací ropnými látkami. Do strojů budou použity v maximální možné míře hydraulické a mazací kapaliny s propůjčenou ochrannou známkou Ekologicky šetrný výrobek.

### Vliv během provozu

Při provozu nebude docházet ke znečišťování ovzduší ani k zatížení okolí hlukem. Nebude docházet ke znečišťování vody ani půdy. Vzhledem k charakteru lokality a způsobu jejího užívání není třeba navrhovat rozmístění odpadkových košů.

**b) vliv na přírodu a krajinu (ochrana dřevin, ochrana památných stromů, ochrana rostlin a živočichů, zachování ekologických funkcí a vazeb v krajině apod.)**

### Vliv během výstavby



Během realizace nebude mít akce zásadní negativní vliv na přírodu a krajinu. Realizace akce bude prováděna takovým způsobem a v takovém období (mimo hnízdní dobu, mimo období rozmnožování obojživelníků), že nedojde k podstatnému negativnímu ovlivnění zde žijících organismů. Plochy jsou v současné době intenzivně zemědělsky obhospodařovány, není zde žádný prostor pro život či rozmnožování velké většiny organismů vyskytujících se v přírodě blízkých ekosystémech. Nedojde k zásahům do ochranných podmínek zvláště chráněných druhů organismů.

#### Vliv během provozu

Výsadby mít příznivý vliv na přírodu a krajinu a její druhovou pestrost a ekologickou stabilitu území. Omezí se také vodní eroze v této části katastru. Funkční biokoridor vč. biocentra se postupně stane využívanou trasou pro pohyb organismů v krajině.

#### **c) vliv na soustavu chráněných území Natura 2000**

Stavba nemá vliv na chráněné území Natura 2000.

#### **d) způsob zohlednění podmínek závazného stanoviska posouzení vlivu záměru na životní prostředí**

Stavba nepodléhá posouzení vlivu záměru na životní prostředí.

#### **e) v případě záměrů spadajících do režimu zákona o integrované prevenci základní parametry způsobu naplnění závěrů**

Záměr nespotřebovává ani neprodukuje suroviny, další látky, energie a emise. Vzhledem k charakteru stavby není tato problematika řešena.

#### **f) navrhovaná ochranná a bezpečnostní pásma, rozsah omezení a podmínky ochrany podle jiných právních předpisů**

Žádná ochranná a bezpečnostní pásma ani další omezení nejsou navrhována.

### **B.7 OCHRANA OBYVATELSTVA**

Splnění základních požadavků z hlediska plnění úkolů ochrany obyvatelstva se neřeší.

### **B.8 ZÁSADY ORGANIZACE VÝSTAVBY**

#### **a) potřeby a spotřeby rozhodujících médií a hmot, jejich zajištění**

Stavba nevyžaduje zásobování energiemi.

#### **b) odvodnění staveniště**

Odvodnění pracoviště není třeba vzhledem k charakteru záměru a stávajícímu vodnímu režimu ploch řešit.

---

**c) napojení staveniště na stávající dopravní a technickou infrastrukturu**

Bylo popsáno v textu výše.

**d) vliv provádění stavby na okolní stavby a pozemky**

Vliv záměru na okolní stavby a pozemky je nevýznamný. Ochranná pásma inženýrských sítí nebudou nijak dotčena.

**e) ochrana okolí staveniště a požadavky na související asanace, demolice, kácení dřevin**

Součástí záměru nejsou demolice stávajících stavebních konstrukcí. Nejsou vyžadována opatření pro ochranu okolí pracoviště.

**f) maximální dočasné a trvalé zábory pro staveniště**

Celkový rozsah trvale dotčených parcel činí cca 1,4 ha.

**g) požadavky na bezbariérové obchozí trasy**

Bezbariérové obchozí trasy nebyly řešeny.

**h) maximální produkovaná množství a druhy odpadů a emisí při výstavbě, jejich likvidace**

Viz kapitola B.2.1.h.

**i) bilance zemních prací, požadavky na přísun nebo deponie zemin**

V souvislosti se záměrem nebude třeba dovážet ani odvážet zeminu, nebudou prováděny zemní práce.

**j) ochrana životního prostředí při výstavbě**

Při provádění stavby se nepředpokládají pracovní postupy s negativním vlivem na životní prostředí, důsledně je třeba použít hmot a mechanismů zajišťujících spolehlivou ochranu prostředí před kontaminací ropnými látkami. Do stavebních strojů budou použity v maximální možné míře hydraulické a mazací kapaliny s propůjčenou ochrannou známkou Ekologicky šetrný výrobek.

V průběhu výstavby dojde k lokálnímu zvýšení hlučnosti způsobenému provozem stavební techniky.

**k) zásady bezpečnosti a ochrany zdraví při práci na staveništi**

Vstupní údaje

1. Předpokládaná doba realizace stavby .... Odhad 20 dnů
2. Předpokládaný nejvyšší počet pracovníků současně pracujících v jednom pracovním dni .....odhad 5 osob

3. Předpokládaný počet pracovních dnů v přepočtu na jednu osobu (osobodni) ...odhad 100 osobodní
4. Předpokládaný počet zhotovitelů stavby ..... 1
5. Stavba ~~vyžaduje~~/nevyžaduje povolení dle §103 stavebního zákona
6. Stavba ~~bude~~/nebude zhotovována svépomocí

### Závěry

Vzhledem k tomu, že realizace akce „Biokoridor LBK 44 v k.ú. Úmonín“ není stavbou, nepodléhá řízení před stavebním ani jiným úřadem a zájmové pozemky tudíž nejsou stavenišťem, ale pracovištěm, nevztahuje se na uvedený projekt nařízení vlády 591/2006 Sb.

*Z toho vyplývá, že pro realizaci stavby ve smyslu ustanovení zákona 309/2006 Sb. o zajištění dalších podmínek bezpečnosti a ochrany zdraví při práci, ve znění pozdějších předpisů, nemusí být určen koordinátor bezpečnosti a ochrany zdraví při práci na staveništi a nevzniká povinnost zpracovat plán bezpečnosti a ochrany zdraví na staveništi.*

Před započítím prací proběhne převzetí pracoviště mezi investorem a zhotovitelem. V protokolu o převzetí pracoviště bude mj. stanoveno, že otázky BOZP na pracovišti budou řešeny v kompetenci zhotovitele. Zhotovitel bude průběžně vyhodnocovat rizika provádění prací a podle potřeby budou odpovědnou osobou přijímána další opatření k ochraně zdraví a bezpečnosti při práci.

Z rizikových faktorů ve smyslu nařízení vlády 591/2006 Sb. se na předmětném pracovišti nevyskytují žádné.

Stavbyvedoucí je povinen řídit provádění stavby v souladu s projektovou dokumentací, zajistit dodržování povinností k ochraně života, zdraví, životního prostředí a bezpečnosti práce vyplývajících ze zvláštních právních předpisů, zajistit řádné uspořádání pracoviště a provoz na něm a dodržení obecných požadavků na výstavbu, popřípadě jiných technických předpisů a technických norem.

Všechny osoby podílející se na realizaci stavby musí postupovat tak, aby byly dodržovány základní obecné požadavky na organizaci práce a na zajištění bezpečnosti a ochrany zdraví při práci dané zákonem 309/2006 Sb. a nařízením vlády 591/2006 Sb. a dalšími předpisy v této oblasti. Všechny osoby pohybující se na pracovišti jsou povinny používat osobní ochranné pracovní pomůcky dle momentální situace a vykonávaných prací (minimálně pracovní obuv, přilba a výstražná vesta).

Pracoviště musí být po dobu realizace projektu udržována potřebnými technickými a organizačními opatřeními, splňujícími požadavky tohoto nařízení, ve stavu, který neohrožuje bezpečnost a zdraví osob.

Za uspořádání pracoviště odpovídá zhotovitel, kterému bylo toto pracoviště, předáno a který je převzal.

### Použití strojů a nářadí obecně

Zhotovitel stavby bude dále v průběhu stavby úměrně a přiměřeně dodržovat bližší minimální požadavky na bezpečnost a ochranu zdraví při provozu a používání strojů a nářadí na pracovišti, uvedené v přílohách nařízení vlády 591/2006 Sb. Před použitím stroje zhotovitel seznámí obsluhu s místními provozními a pracovními podmínkami majícími vliv na bezpečnost práce. Při provozu stroje obsluha zajišťuje stabilitu stroje v průběhu všech pracovních činností stroje.



---

### Zabezpečení strojů při přerušení a ukončení práce

- Obsluha stroje zaznamenává závady stroje nebo provozní odchylky zjištěné v průběhu předchozího provozu nebo používání stroje a s případnými závadami je řádně seznámena i střídající obsluha.
- Proti samovolnému pohybu musí být stroj po ukončení práce zajištěn v souladu s návodem k používání. Rovněž při přerušení práce musí být stroj zajištěn proti samovolnému pohybu alespoň zabrzděním parkovací brzdy nebo pracovním zařízením spuštěným na zem.
- Po ukončení práce a při jejím přerušení musí být proti samovolnému pohybu zajištěno i pracovní zařízení stroje jeho spuštěním na zem nebo umístěním do přepravní polohy, ve které se zajistí v souladu s návodem k používání.
- Stroj musí být odstaven na vhodné stanoviště, kde nezasahuje do komunikací, kde není ohrožena stabilita stroje a kde stroj není ohrožen padajícími předměty ani činnostmi prováděnou v jeho okolí.

### Skladování a manipulace s materiálem

- Bezpečný přísun a odběr materiálu musí být zajištěn v souladu s postupem prací.
- Materiál musí být uložen tak, aby po celou dobu skladování byla zajištěna jeho stabilita a nedocházelo k jeho poškození.
- Tekutý materiál musí být skladován v uzavřených nádobách tak, aby otvor pro plnění, popřípadě vyprazdňování byl nahoře. Otevřené nádrže musí být zajištěny proti pádu fyzických osob do nich. Sudy, barely a podobné nádoby, jsou-li skladovány naležato, musí být zajištěny proti rozvalení.
- Plechovky a jiné oblé předměty smějí být při ručním ukládání stavěny nejvýše do výšky 2 m při zajištění jejich stability. Trubky, kulatina a předměty podobného tvaru musí být zajištěny proti rozvalení.
- S odpady je nutno nakládat v souladu s požadavky stanovenými zvláštním právním předpisem.

#### **l) úpravy pro bezbariérové užívání výstavbou dotčených staveb**

Neprovádí se.

#### **m) zásady pro dopravní inženýrská opatření**

Není řešeno.

#### **n) stanovení speciálních podmínek pro provádění stavby - provádění stavby za provozu, opatření proti účinkům vnějšího prostředí při výstavbě apod.**

Není nutné stanovit.

#### **o) postup výstavby, rozhodující dílčí termíny**

Předpokládá se doba realizace v úhrnné délce v řádu týdnů. Předpokládá se, že vše proběhne ve dvou etapách – v první etapě v druhé polovině srpna až polovině září dojde



k vytyčení ploch, fixaci hranic, založení travního porostu a pokácení javorů jasanolistých. Ve vhodném termínu na podzim (konec října/listopad) pak proběhne výsadba dřevin.

Harmonogram je pouze orientační a přesné termíny budou stanoveny dodavatelem před zahájením práce.

Práce budou prováděny v tomto sledu:

- vytyčení,
- osetí ploch travními směsmi
- výstavba oplocenek
- fixace hranic v určených lokalitách
- výsadby dřevin
- stavba plazníků.

Práce budou v průběhu realizace sledovány v souladu s plánem kontrolních prohlídek tak, aby byla zajištěna kontrola kvality provádění a dodržování pracovních postupů.

## **B.9 CELKOVÉ VODOHOSPODÁŘSKÉ ŘEŠENÍ**

### **Stávající stav a odtokové poměry**

Charakter řešeného území je určen působením člověka, které v této oblasti trvá již tisíce let. Přirozené měřítko a struktura krajiny, osídlení, vodní režim a další rysy krajiny jsou zde poznamenány velkoplošnou zemědělskou výrobou, menšími sídly, drobnými vodními plochami a minimem trvalých dřevinných porostů, soustředěných zejména v nivách potoků a špatně přístupných plochách.

Řešené území se nachází v povodí Olšanského potoka, ve výškově členité pahorkatině, v intenzivně zemědělsky využívaném katastru postiženém vodní erozí.

### **Cíl řešení**

Cílem je revitalizace území, zvýšení ekologické stability a nabídky biotopů v dané části katastru.